

僑務委員會

全球僑胞國際醫療服務手冊

【臺北醫學大學附設醫院篇】



僑臺商專區-國際健康醫療專區

<https://Med.Taiwan-World.Net>

2022年12月

## 目 錄

委員長的話 .....	3
一、關於「臺北醫學大學附設醫院」 .....	4
二、醫院特色及國際服務案例 .....	8
(一) 醫院特色 .....	8
(二) 國際醫療服務案例 .....	15
三、諮詢窗口專線 .....	16

## 委員長的話

臺灣醫療服務具有高品質、高科技及相對合理價格等優勢，在亞洲居於領先地位。旅居海外的僑胞，最關心的問題之一就是醫療健康問題，為因應全球僑胞的需求，本會積極結合政府與民間的資源，推廣臺灣國際醫療產業，創造雙贏互惠的契機。目前本會已與全臺一百多家醫療院所簽訂i僑卡特約醫療機構，全臺北、中、南、東部及離島地區皆有合作院所，方便僑胞返國就醫，由本會扮演槓桿支點，透過資訊、人脈及資源整合，串聯國內各醫療院所、建立國際醫療整合服務平臺，滿足海內外僑胞朋友的醫療需求。

「全球僑胞國際醫療服務手冊」內容除提供海內外僑胞跨境諮詢服務外，更進一步整合各醫療院所國際醫療資源，提供海內外僑胞各醫療院所國際醫療中心聯繫窗口資料，並彙整各醫療院所特色及國際醫療服務案例，以供海內外僑胞查詢。

今後僑委會仍將秉持一貫的政策立場，持續提供海內外僑胞各項資訊及協助，期藉由「全球僑胞國際醫療服務手冊」的編撰，提供海內外僑胞完整的醫療資訊，共同支持與推廣臺灣醫療產業。

僑務委員會委員長 童振源



# 臺北醫學大學



1960年6月1日創立，已由當年醫學系、牙醫學系、藥學系3學系，茁壯為現行11個學院

**願景** 成為國際一流醫學大學

### 宗旨

本校以培育兼具人文關懷、創新能力，及國際觀的生醫人才，從事醫療保健、生命科學研究，及服務社會之目標為宗旨

### 核心價值

- 人文關懷(Humanity)
- 誠信正直(Integrity)
- 創新卓越(Innovation)
- 團隊合作(Collaboration)
- 社會服務(Service)

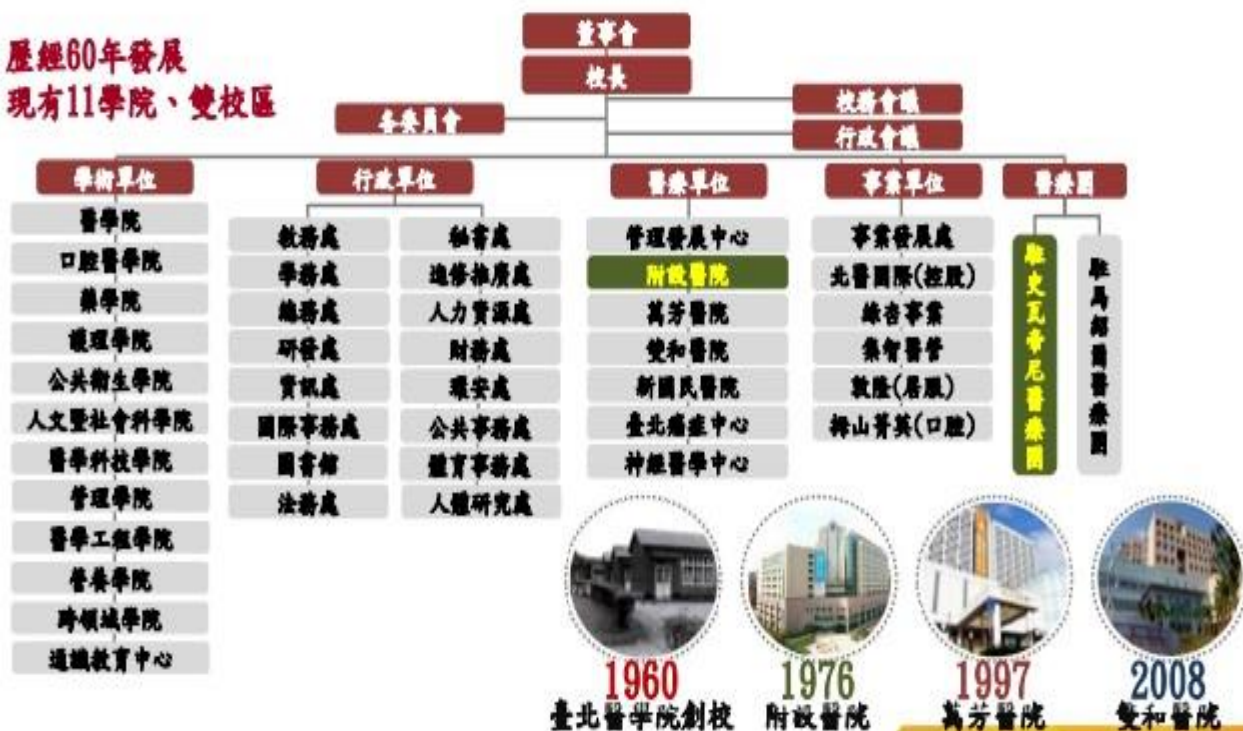


Taipei Medical University Hospital

# 臺北醫學大學發展與組織架構



歷經60年發展  
現有11學院、雙校區



Taipei Medical University Hospital

# 臺北醫學大學 國內外肯定



## QS世界大學排名



- 北醫大在「生命科學及醫學領域」、「醫學」、「藥學及藥理學」、「護理學」及「生物科學」，各科別皆為國內私校第1名
- 2023年QS世界大學排名於6/9公告，北醫大居384名，於國內大學校院中排名第7

## 英國泰晤士高等教育THE Times Higher Education



- 影響力大學排名北醫大名列全球前200大，其中「SDG3-健康與福祉」更名列全球第3名，
- 2022年新興經濟體大學排名，北醫大位居16名
- 亞洲大學排行，北醫大名列亞洲第29名
- 世界大學科別排名「臨床與健康」北醫大進入前150，台灣名次僅次台大

## 榮獲國內多項肯定



2022年Cheers雜誌  
大學辦學績效  
北醫名列全國第四

2021遠見「台灣最佳  
大學排行榜」  
北醫輝聯醫科類與私  
立大學類冠軍



【110年度科技部傑出研究獎】

醫學工程學院副院長白台瑞、人文暨社會科學院院長楊政達

Taipei Medical University Hospital

# 臺北醫學大學 附屬醫院



- 臺北醫學大學六家附屬醫院總床數約3,000床
- 附設醫院、萬芳醫院、雙和醫院皆通過 JCI (Joint Commission International) 國際醫院評鑑，與 AAHRPP (人體試驗保護) 認證
- 附屬醫院有**多元營運模式**—自營、OT、BOT、法人委託、院中院

附屬醫院						
	附設醫院 (731床)	萬芳醫院 (743床)	雙和醫院 (1,165床)	新國民醫院 (101床)	臺北痛症中心	臺北神經醫學中心
成立時間	1976年	1997年	2008年	2019年 (1964成立)	2012年	2017年
醫院類型	區域醫院	醫學中心	準醫學中心	地區醫院	三院院中院	三院院中院
營運模式	自營	OT- 政府委託經營	BOT- 政府委託興建經營	法人委託經營		
發展主軸	痛症醫學	社區型 醫學中心	生醫轉譯	大專科 (骨科、復健科) 小綜合	精準醫學 轉譯醫學 人工智慧	發展整合性 神經醫療、 教學及研究

# 北醫大附屬醫院定位



(110/8/27管發會議)



以心臟醫學及慢性病整合照護為特色的醫學中心

**萬芳醫院**



以癌症醫學及尖端醫療為特色的醫學中心

**北醫附醫**



以神經醫學及急重症為主軸聚焦生醫轉譯的醫學中心

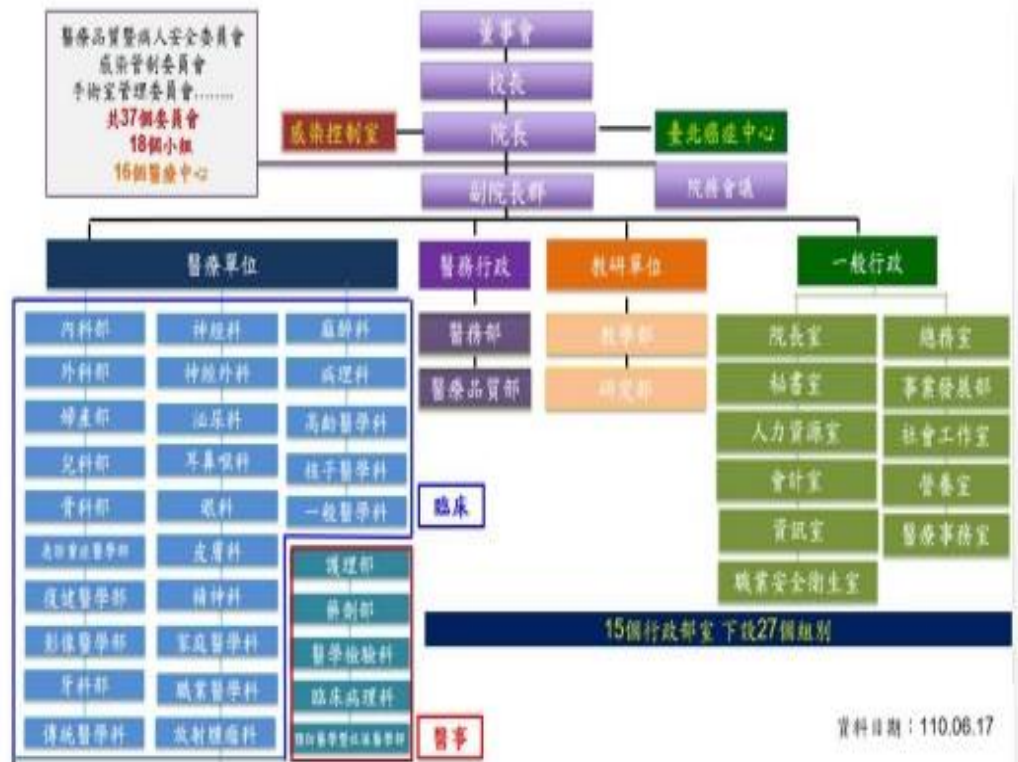
**雙和醫院**

Taipei Medical University Hospital

# 組織架構圖



**30個醫療單位，  
46個專科次專科**



資料日期：110.08.17

Taipei Medical University Hospital

# 人力、床數概況



職類	各類人員	人數
醫師	醫師	533
護理	護理師(含護士、助產師)	1028
醫事	藥師(含中藥師)	74
	物理治療師/生	26
	職能治療師/生	18
	醫事檢驗師/生	67
	醫事放射師	87
	臨床心理師	8
	語言治療師	7
	營養師	10
	呼吸治療師	18
	其他(驗光師、諮商心理師、聽力師、牙體技術師)	8
行政	行政人員	482
<b>合計</b>		<b>2366</b>

統計日期：依衛生局執照數統計至111年10月01日

類別	床數	
一般病床	500	
精神科急性病床	25	
精神科日間照護病床	50	
特殊病床	加護病床	59
	隔離病床	8
	血液透析床	60
	嬰兒床	10
	嬰兒病床	12
	急診觀察床	25
	手術恢復床	18
	安寧病床	10
	小計	202
	<b>合計</b>	<b>777</b>

核准日：109年11月11日(北市衛醫字第1093161177號)

Taipei Medical University Hospital

# 核心價值與業務量



## 臺北醫學大學附設醫院

資料區間：110年

我們的核心價值

以病家為尊、以同仁為重、以北醫為榮  
**「一間珍惜每個生命的醫院」**

門診  
128萬人次  
(年)

病床  
727床

住院  
16萬人日  
(年)

手術  
2萬人次  
(年)

約3成為癌症病人



註：上列病床數：包含一般、精神急性、特殊病床

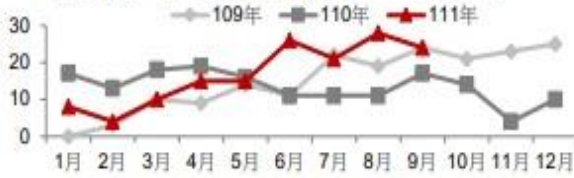
Taipei Medical University Hospital

# 醫療特色成果1



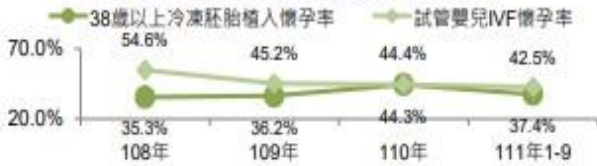
## 細胞治療 再生拓展

111.3 第一例纖維母細胞軟骨層片  
111.5 第一例DC樹突細胞 治療人次持續成長



## 精準生殖 癌症凍卵

病人高齡化：38歲以上63%  
生殖科3名醫師共同投入Oncofertility



## 顏顏照護 全台布點

110年唇裂病人全國佔率52%

手術 1,580人次，重開率0%  
人才培養 代訓6位國際醫師1位護理師



## 乳醫團隊 決策共享

未來 全人照顧Patient Journey Mapping  
發展 3D內視鏡乳房手術、IORT術中放射



Taipei Medical University Hospital

# 醫療特色成果2



## 精準醫療 脊椎微創

110年手術479人



30天內再手術率：0.76%→0%  
3個月內手術感染率0%

提升術後生活品質



改善下背痛



改善腳痛指數



## 3D列印輔助矯正截骨術



電腦列印



3D列印



鍍合金  
鍍合式鋼板

半月板後角破裂修補手術&  
脛骨高位矯正手術

1. 不需石膏固定
2. 縮短術後恢復時間
3. 減少手術後發生併發症

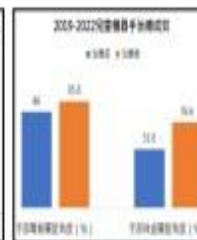
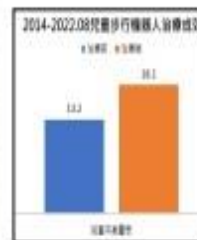
高位脛骨矯正手術(HTO)  
執行150例(107-111/9)

## 急性中風動脈取栓

智能關鍵 術前評估時間：由 210 分下降至 71.2 分  
16小時

指標名稱	108年	109年	110年	111年 1-9月
接受動脈取栓治療件數	32	16	28	13
接受動脈取栓治療之血管再通率	81.3%	81.3%	82%	77%

## 兒童神經機器人復健



108-111/9  
兒童機器人訓練  
促進神經復健成效

步行治療1241人次  
手指治療506人次

Taipei Medical University Hospital



# 發展癌症醫學



## 硬體啟用

- 蔡萬才癌症大樓啟用(111/7/18)
- 地上1,871坪、地下1,625坪
- 融合兒童腫瘤中心(例.親子候診區、兒童化療室)
- 研究中心：癌症轉譯醫學、精準醫療、臨床研究中心



## 醫療服務

- 全人照護  
13癌團隊+安寧緩和團隊
- 專屬領航護理師
- 癌症遺傳諮詢門診
- 細胞治療(特管法、異體MSC、淋巴瘤CAR-T)
- 腫瘤生殖醫學、腫瘤心臟醫學



## 精準研究

- 中研院臺灣精準醫療計畫TPMI 收案達成90.4% (111.9)
- 中研院提供2000萬檢測設備，建置於本院七樓實驗室
- 癌症卓越研究中心  
獲衛福部(111-114年)  
「跨機構合作的癌症轉譯研究計畫」
  - ✓北醫肝癌團隊
  - ✓北醫攝護腺癌團隊
  - ✓北醫兒童腦瘤團隊
- 癌症精準醫學
  - ✓固態腫瘤基因(體)定序
  - ✓液態腫瘤切片(ctDNA)雙基因定序
  - ✓循環腫瘤細胞(CTC)平台

Taipei Medical University Hospital

# 北醫附醫質子中心



第一座都會區質子機  
第一臺超導型加速器

NO.1

All in Proteus®  
ONE  
多功一體

超導型迴旋加速器

高速等形射束強度調控

6維機械手醫療床等先進軟硬體

線狀射束電腦斷層影像導航

Taipei Medical University Hospital

# 質子啟用 晉升世界百大質子中心

111.8.1 正式啟用

邱仲峯院長按下治療鈕，啟動8歲癌症病童的首次質子治療



北醫質子中心啟動癌症治療新頁！8歲罕見癌童成首位病人

▲ 9/16前完成11例測試病人，通過衛福部核備在案。自此開始進行收費個案治療。

▲ 截至10/7，共計執行10例測試+15例收費病人治療，其中1例為國際病人。

- 全臺首座都會區、超導型質子治療機
- 全世界第100台質子治療機

- 配有筆型射束(Pencil Beam)強度調控與即時影像導航(Cone-beam CT)

- 可精準、高劑量消滅腫瘤，副作用低，對兒童腫瘤具治療優勢。



## 全人醫療\_關懷為本



### 成立直屬院長室 【員工關懷中心】



召集人



鍾國軒  
主任

醫師



李信謙  
副教授

全人  
醫療教育



廖若帆  
博士/護理師

社工師



張慶中  
主任

心理師



洪敏

靈性關懷師



高香琪

# 全人醫療、全人關懷



## 全人醫療

在院3日以上  
完成率24→**88%**  
(110/11-111/9)

全國首創「全人醫療篩檢量表」



高風險佔比

生 6% 心 3% 社 4% 醫 2%

4,5級高風險  
•限會轉介  
•個人化照護

(後續)  
應用資料庫  
全人醫療研究

### 舉辦多元推廣教育

- 全人關懷實踐工作坊 205位
- 國際研討會：  
癌症領航全人照護 572人(全線上)  
急性關懷國際研討會 382人
- 家庭會議實踐工作坊 28人



## 全人關懷

♥個別諮詢425人次

- 採Clinical Global Impression-Improvement (CGI-I)評估成效
- 110/2-6平均分數1.82，具顯著改善



滿意度95%、111年規劃20場

♥團體關懷47場次

110年2,578人次  
111年3,562人次 (迄111/1-9)  
\*110/6起，由安寧→全院病人

♥靈性關懷

♥防疫期間關懷行動



- 確診同仁電話關懷(每周約5件)
- 發送支援萬芳木柵機廠員工慰問品(共60人)
- 因公確診慰問金發放(第一波207人)

# 教學成果



## 教學品質

榮獲2項認證 110年能力評量精準教學  
111年全人照護教育全啟動



### CBME

以學員為中心  
訓練成效、結構標準化

### 全人

以病人為中心  
照護能力、教育系統化

## 教學系統

### PEC 教師

- 師資共識會  
110/11-111/9 共2場
- 主題工作坊  
110/11-111/2 共2場  
NEXT: 111/11 共2場

### 訓練 計畫

- 修訂查檢表  
110/11-111/6 共5次
- APE報告書  
機構內外評估/學員表現/  
教師表現與特色教學/修  
訂教學專案與計畫書

### 執行 成效

- PEC正式會議  
111/5-6 共21場
- 年度教學評核

## 研究認證

教育部教學實踐研究計畫  
申請共51件  
《醫學教育相關》

項目	科技部	項目	SCI
109學年	5	110年	1
110學年	5	111年	3

### AMEE

歐洲醫學教育學會

107	9篇
108	14篇
109	6篇
110	7篇

## 國際服務

### 史瓦帝尼人員培訓



### 急救 訓練

ACLS、APLS歷年完訓率  
100%  
兒童急診臨床技術  
兒童評估與團隊運作

### OSCE 108-111年 共6場

◆108年至史國實地協辦  
參與考生10名(通過率70%)  
共10站考間

◆111年未因疫情暫緩  
參與考生19名、共6站考間  
(SP題\*3、技能題\*3)

# 國際接軌 智慧教學



## 靈性關懷國際研討會

第一屆(110年12月) 全人醫療之靈性關懷  
理論與實踐(共382人)



大會主席  
邱仲堃 院長

規劃

### 第二屆(預計111年12月)

邁向全人醫療的里程碑  
靈性關懷的導入 靈性關懷者-美國、英國、臺灣  
延伸至臨床醫療應用 目標 80萬  
登報/口頭論文發表活動

## CBME國際研討會

第二屆(110年3月) 研討會暨世界咖啡館  
共154人(本院30人取得認證)



大會貴賓  
林啟楨 董事長

規劃

第三屆(預計111年10月)  
與ACGME 簽訂MOU

## 優化圖表資訊 目標20項(已完成12項)

### 四大模塊BI指標

訓練計畫主持人  
科部主管  
教學負責人

99.5%使用平台  
管理效率提升

### 繼續教育及成效

學程認證完成率  
認證通過率

### 課程規劃與管理

課程建置統計  
課程完成率

下階段預計導入  
全院十大醫事職類

### 學員回饋及建議

靈性-滿意度  
異性-回饋建議

### 學員表現與評量

核心能力  
評估回饋  
(360度/EPA)

## 優化教學影音 目標12部/6術式(已完成4部/2術式)

虛擬實境  
智慧手術教學  
婦產科、胸腺外科

### 五階段:

影像擷取、手術教案、手術平台建置、  
VR導入、AI影像辨識

下階段預計  
導入科部

大直外、耳鼻喉、兒外、一般外科、  
神外、泌尿、史瓦帝尼等邦交國家

# 111年研究論文成果



## SCI論文第一/通訊作者 (IF值分佈)

資料來源: 研究人員暨教學系統

年度篇數	2019	2020	2021	2022.10.11
無	0	0	6	0
0<IF<5	307	317	301	202
5≤IF<10	39	64	187	159
IF≥10	6	6	12	19
IF≥5以上(佔比%)	共45 (13%)	共70 (18%)	共199 (39%)	共178 (46%)

## IF平均值 (SCI不分作者序論文)



## IF≥10高點數論

第一/通訊作者	論文	期刊	類型	2021 IF
張棋楨	IG-Antibiotics Reduce the Risk of Hepatitis B Virus Hepatitis C Virus Infection in Patients with Hepatitis B Virus, Hepatitis C Virus, or Dual	J Clin Oncol	Original	50.717
張棋楨	Reply to C-H. Chang et al and E. Chang	J Clin Oncol	Letter	50.717
林佩蘭	Cox Proportional Hazard Ratio Over-analysis of PD-L1 Expression with Immune Checkpoint Inhibitors (ICI) Co-Treatment and Meta-analysis	J THORAC ONCOL	Original	20.121
張君照	Plasmon-activated water can kill hydrophobic solutes	Chem Eng J	Original	16.744
王宗仁	Central Retinal Vein Occlusion Secondary to COVID-19 Infection	Ophthalmology	Case Report	14.277
陳揚慶	Prevalence of antibiotic resistance in COVID-19 patients with type 2 diabetes: A meta-analysis	METABOLISM	Original	13.934
魏柏立	Transcatheter ablation for laparoscopic colorectal surgery: a meta-analysis of randomised controlled trials	INT J SURG	Review	13.4
林佩蘭	Analysis of Cancer Survival associated with Immune Checkpoint Inhibitors after Statistical Adjustment: A Systematic Review and Meta-analysis	JAMA NETWORK OPEN	Original	13.353
張詩鑫	Probiotic supplementation attenuates age-related sarcopenia via the gut-muscle axis in SAMeB mice	J Cachexia Sarcopenia	Original	12.063
蔡季華	GenTo-TRODAT-1 SPECT Revealed That Striatal Dopamine Transport Availability Significantly Decreases in Late Mid-Aged Healthy Taiwanese and Then Remains Stable	CLIN NUCL MED	Original	10.782
呂憲宗	Modification of chitosan nanofibers with CuS and fucoidan for antibacterial and bone tissue engineering applications	CARBOND POLYM	Original	10.723
呂陳昇	Correlation between drug sensitivity profiles of circulating tumour cell-derived organoids and clinical treatment response in patients with pancreatic ductal adenocarcinoma	EUR J CANCER	Original	10.002

# 國科會計畫推動成果



	109年	110年	111年
申請(件)	96件(整合型1件)	90件(整合型1件)	108件(整合型1件)
通過(件)	30件(整合型0件)	30件(整合型0件)	39件(整合型1件)
延續型	19件	19件	15件
新案通過率	31%	33.3%	36.1%

### 【國科會整合型計畫1件】

計畫主持人：黃棟棟教授

計畫名稱：開發高風險兒童SHH亞型髓母細胞瘤的精準標靶治療策略



# 持續進行跨界創新合作/計畫案



## 脊椎及內視鏡手術解決方案 微軟HoloLens 2 混合實境(MR)

吳孟見主任團隊

### ▶SPARK計畫

北醫+工研院+台灣微軟+伊雲谷

### ▶深耕計畫

運用HoloLens 2結合已開發完成之手術教學模組



## 全球唯一 新冠快速檢測晶片

- 矽基生物
- 結合半導體和生醫領域的「電學檢測」生物晶片
- 110/12取得台灣EUA、111/2上市
- 檢測最快3min
- 準確率>90%

## 台/日合作 個人化腫瘤替身

- 日本筑波大學、台隆集團
- 提供CancerFree所需檢體
- 派員常駐日本設置CTC Lab



## 經濟部工業局計畫案

### ▶醫療場域智慧顯示應用可能性(經費300萬)

- 資策會、台灣醫院協會、慧誠智醫
- 全人照護住院旅程
- 主持人：蕭淑代副院長



### ▶優勢與利基醫材整合加值計畫(經費190萬)

- 工研院、英華達
- 智慧輸液系統整合場域驗證
- 主持人：蕭淑代副院長



## 資策會

### ▶醫療機構多維資料應用場域與媒合輔導案(計畫經費90萬)

- 跨系統資料交換/跨機構醫療資訊交流
- 生醫資料集整合：胸內、心內、新代、腎內、腸內、骨科、神內
- 測試個人多維資料筆數達200筆(合作機構：博文診所)



# 參與多元長照事業



## 診所型

### 關西亞洲智慧園區 診所

- 與台灣房屋合作籌設**高端樂齡健康宅之「社區診所」**
- 健康宅388戶，預估居民700人
- 診所服務：門診/復健、高端健康管理、遠距醫療服務

預計  
112/2啟用



## 住宿型

### 內湖行愛住宿機構



- 共950坪/79床
- 委託經營五年
- 特色：
  - 培育高齡科系人才
  - AI/遠距產學合作

預計  
112/2啟用



## 日照型

### 六張犁日照中心

- 110.12.23決標取得經營
- 六張犁公宅B1棟2樓(190坪)
- 小規模多機能(量能80人)



預計  
113/2啟用

Taipei Medical University Hospital

# 周全照護罕病弱勢病人



## ● 兒童腫瘤

- ♥ 照護全國22%兒童腫瘤
- ♥ 中心病人三年存活率82%，優於全國80%
- ♥ 首創康復者追蹤門診
- ♥ 加入創造性藝術治療、音樂治療



## ● 腦麻與早療兒童

- ♥ 照護全國7%腦麻兒童
- ♥ 成立基金，實質協助弱勢就醫
- ♥ 開發機器人復健+細胞治療整合療程



## ● 顏顏中心



- ♥ 照護全國52%顏顏兒童
- ♥ 整合顏顏相關次專科
- ♥ 提供0-18歲全人醫療
- ♥ 全台32家  
到院照護指導

## ● 血友病中心

- ♥ 照護血友病患  
全國5%
- ♥ 北部第二大中  
心暨血友病關節  
置換中心



## ● 愛滋病中心

- ♥ 累積收案550人次
- ♥ 確診治療98%
- ♥ 抑制體內病毒96%，優於台灣、  
世界平均



Taipei Medical University Hospital

## 外界肯定 2022亞太暨台灣永續行動獎



**金獎** 亞太永續行動獎  
台灣唇顎裂治療網  
-以家庭為中心的全人醫療模式



**銅獎** 台灣永續行動獎  
(靈性關懷) 愛是永不止息



**青年獎** 傑出永續青年獎  
家醫科 陳佑達醫師  
(偏鄉服務、推廣親子共讀)



落實ESG、SDG  
報名3項全數獲獎

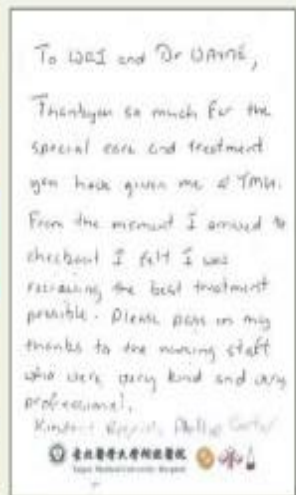


Taipei Medical University Hospital

## 國際醫療服務案例



- 來自澳洲的Mr. Carter於意外發生後第一時間選擇來臺檢查，並透過國際醫療的安排於抵臺後立即進行相關檢查，診斷為創傷性血氣胸(Hemopneumothorax)伴肋骨骨折，立刻轉至急診室緊急置入豬尾巴導管引流(Pigtail Catheter Implementation)。
- 治療過程Mr. Carter始終保持樂觀積極的態度面對病情，即便身處異國急診病床，仍要求全程陪同的國際醫療同仁替他留下「紀念照」。而4天的入院觀察期間，結合醫師的專業技術與優質的醫護團隊，有效率地讓Mr. Carter迅速康復出院，臉上也恢復笑容，更讓北醫附醫醫護團隊的專業形象深植其心中。



感謝小卡及與主治醫師合影

Taipei Medical University Hospital

## 諮詢窗口

- 非本國籍且不具本國健保身份者
  - 單位：君蔚國際醫療中心
  - 聯絡電話：+886 2 2737 2181 分機8424, 8428, 8429
  - Email：ihc@h.tmu.edu.tw



## 向標竿直跑

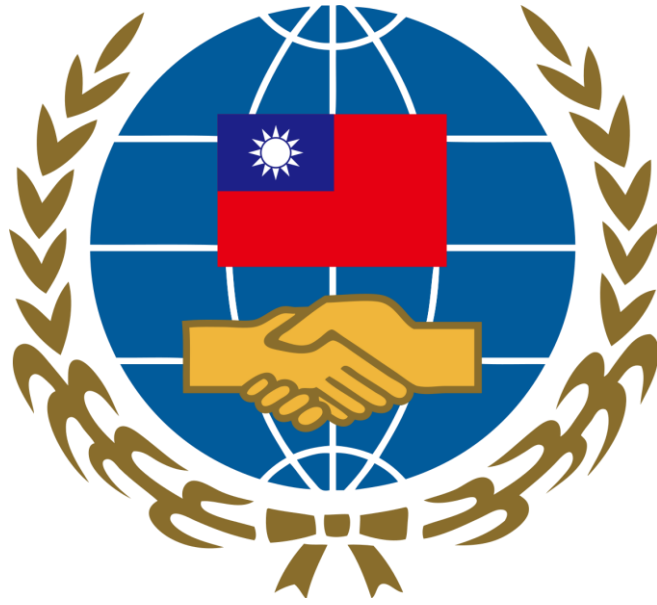


打造令人感動的醫院及機構

走在正確的路上、成為北醫人及國人的驕傲！







# 僑務委員會

## 關心您

書名：全球僑胞國際醫療服務手冊【臺北醫學大學附設醫院篇】

編著者：僑務委員會僑商處

地址：100 臺北市徐州路五號十五樓

電話：(+886)2-2327-2670

官方網站：[www.ocac.gov.tw](http://www.ocac.gov.tw)

短網址：<https://Med.Taiwan-World.Net> (國際健康醫療專區)

LINE 數位總機：Taiwan-World